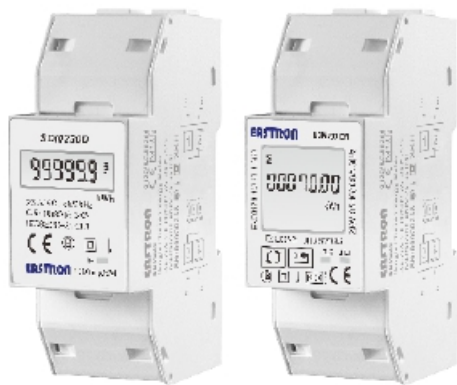


# SDM230A/D/DR/BI

Compteur d'énergie monophasé à deux fils sur rail DIN



## Consignes de sécurité

### Informations pour votre propre sécurité

Ce manuel ne contient pas toutes les mesures de sécurité pour le fonctionnement de l'équipement (module, appareil), car des conditions de fonctionnement spéciales et les exigences du code local ou des réglementations peuvent nécessiter des mesures supplémentaires. Cependant, il contient des informations qui doivent être lues pour votre sécurité personnelle et pour éviter des dommages matériels. Ces informations sont mises en évidence par un triangle d'avertissement et sont représentées comme suit, selon le degré de danger potentiel.



#### Avertissement

Cela signifie que le non-respect de l'instruction peut entraîner la mort, des blessures graves ou des dommages matériels considérables.



#### Avertir

Cela signifie un risque de choc électrique et le non-respect des précautions de sécurité nécessaires entraînera la mort, des blessures graves ou des dommages matériels considérables.

### Personnel qualifié

L'utilisation de l'équipement (module, appareil) décrit dans ce manuel ne peut être effectuée que par du personnel qualifié. Dans ce manuel, le personnel qualifié désigne une personne autorisée à mettre en service, démarrer, mettre à la terre et étiqueter les appareils, les systèmes et les circuits conformément aux normes de sécurité et réglementaires.

### Utilisation conforme à la destination

L'équipement (appareil, module) ne peut être utilisé que pour l'application spécifiée dans le catalogue et le manuel d'utilisation, et n'être connecté qu'avec des appareils et composants recommandés et approuvés par EASTRON.

### La manipulation correcte

Les conditions préalables à un fonctionnement parfait et fiable du produit sont un transport, un stockage, une installation et un montage corrects, ainsi qu'une utilisation et une maintenance correctes. Lors de l'utilisation d'un équipement électrique, certaines parties de cet équipement véhiculent automatiquement des tensions dangereuses. Une mauvaise manipulation peut donc entraîner des blessures graves ou des dommages matériels.

- ◆ Utilisez uniquement des outils isolants.
- ◆ Ne pas connecter lorsque le circuit est sous tension (chaud).
- ◆ Placez le compteur uniquement dans un environnement sec.
- ◆ Ne montez pas le multimètre dans une zone explosive et n'exposez pas le multimètre à la poussière, à la moisissure et aux insectes.
- ◆ Assurez-vous que les fils utilisés sont adaptés au courant maximum de ce compteur.
- ◆ Assurez-vous que les câbles CA sont correctement connectés avant d'activer le courant/la tension au compteur.
- ◆ Ne touchez pas les pinces de connexion du multimètre directement à mains nues, avec du métal, un fil vierge ou tout autre matériau, car vous pourriez vous électrocuter.
- ◆ Assurez-vous que le couvercle de protection est placé après l'installation.
- ◆ L'installation, l'entretien et la réparation ne doivent être effectués que par du personnel qualifié.
- ◆ Ne brisez jamais les scellés et n'ouvrez jamais le capot avant car cela pourrait influencer le fonctionnement du compteur et annuler toute garantie.
- ◆ Ne laissez pas tomber ou n'autorisez pas d'impact physique sur le compteur car il y a des composants de haute précision à l'intérieur qui peuvent se casser.

## introduction

La série SDM230\* sont des compteurs d'énergie monophasés à deux fils "avec un écran LCD rétro-éclairé blanc pour une lecture parfaite". Ils sont utilisés pour mesurer l'énergie monophasée dans les applications résidentielles et commerciales. La série contient 4 modèles : SDM230A, SDM230D, SDM230DR, SDM230Bi

SDM230A : Compteur d'énergie 1P2W avec registre analogique ;  
SDM230D : Compteur d'énergie 1P2W avec afficheur LCD  
SDM230DR : Compteur d'énergie 1P2W à énergie partielle réinitialisable  
SDM230Bi : Compteur d'énergie 1P2W à mesure bidirectionnelle

SDM230DR et SDM230Bi ont été approuvés MID. Ils mesurent à la fois l'énergie active (kWh) et la puissance (W). Il y a deux boutons sur le panneau avant, l'un sert à faire défiler les pages d'informations, l'autre à réinitialiser les informations énergétiques partielles. Tous les modèles ont une sortie d'impulsion, qui est de type passif. La constante est de 1000 imp/kWh.

## Données techniques

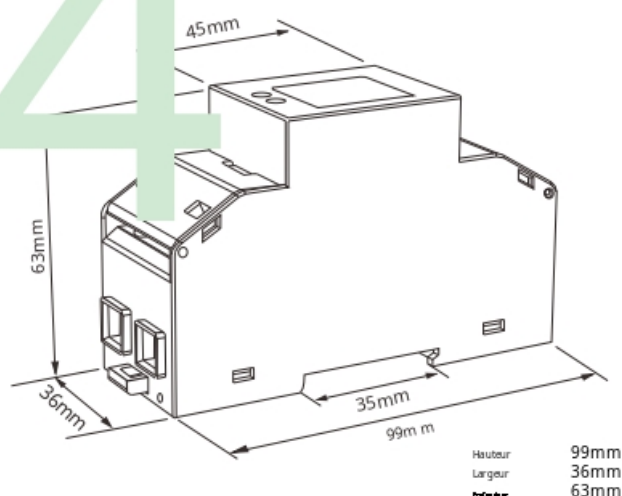
### Caractéristiques

Tension nominale(Un)	230V CA
Tension de fonctionnement	80 % - 120 % Un
Capacités d'isolation	
- Tenue à la tension alternative	4KV pendant 1 minute
- Tenue en tension de choc	6KV-1.2μs
Courant de base (Ib)	10A
Courant nominal maximal (Imax)	100A
Plage de courant de fonctionnement Tenue aux surintensités	0,4 % Ib-Imax 30Imax pendant 0.01s
Plage de fréquences de fonctionnement	50Hz ± 10%
Consommation d'énergie interne	≤ 2W/10VA/phase
Fréquence de clignotement de la sortie de test (DEL PULSE)	1000 imp/kWh
Fréquence de sortie des impulsions de test	1000 imp/kWh
Max. en lisant	99999.9 (SDM230D) 999999.9(SDM230A/DR/BI)

### Critère de performance

Humidité d'exploitation	≤ 90%
Humidité de stockage	≤ 95%
Température de fonctionnement	- 25°C - +55°C
Température de stockage	- 40°C - +70°C
Précision de l'énergie active	Classe B EN50470-1/3 Classe 1 CEI 62053-21
Protection contre la pénétration de poussière et d'eau	IP51
Compteur sous enveloppe isolante de classe de protection	II
Temps de préchauffage	10S
Environnement mécanique	M1
Environnement électromagnétique	E2
Degré de pollution	2

## Dimension



## ZHEJIANG EASTRON ELECTRONIC CO., LTD.

Ajouter : No.1369 Chengnan Road, Nanhu, Jiaxing, Zhejiang, 314001, Chine Tél. :

+86-573-83698881 / 83698882

Télécopie : +86-573-83698883

Courriel : sales@eastron.com

Web : www.eastron.com.cn www.eastrongroup.com



## Opération

### ● Afficher les informations

**SDM230A**, équipé d'un compteur 6+1 registres, mesure et affiche l'énergie active (kWh).

**SDM230D**, équipé d'un écran LCD, mesure et affiche l'énergie active (kWh). La lecture initiale commence à partir de 0000.00 (4+2), une fois qu'elle est montée à 9999.99, la lecture passera à 00000.0 (5+1). Le max. la lecture est 99999.9kWh.

**SDM230DR avec un écran LCD blanc rétro-éclairé pour une lecture parfaite est utilisé pour mesurer l'énergie monophasée (kWh) et la puissance (W). L'unité fournit également une énergie partielle réinitialisable.**

**SDM230Bi**, Équipé d'un écran LCD rétroéclairé blanc, l'appareil mesure et affiche l'énergie active bidirectionnelle (kWh) et la puissance (W). La fonction d'énergie partielle réinitialisable est également disponible.

### ● Affichage d'initialisation

Lorsque les SDM230DR et SDM230Bi sont sous tension, ils s'initialisent et effectuent une auto-vérification :



### ● Boutons

Il y a deux boutons sur le panneau avant du SDM230DR et du SDM230Bi :



Ce bouton permet de faire défiler les pages d'informations.



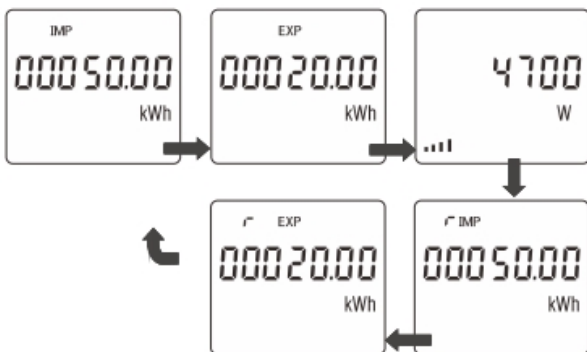
Ce bouton permet de réinitialiser les informations d'énergie partielle.

### ● Affichage défilant

Pages d'informations sur le SDM230DR :



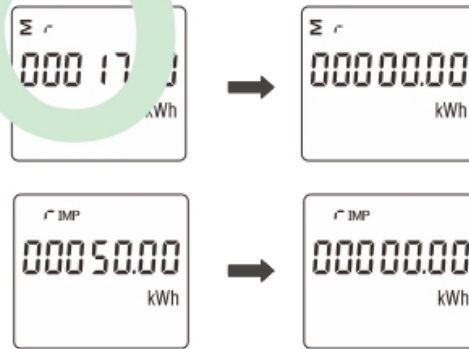
Pages d'informations sur le SDM230Bi :



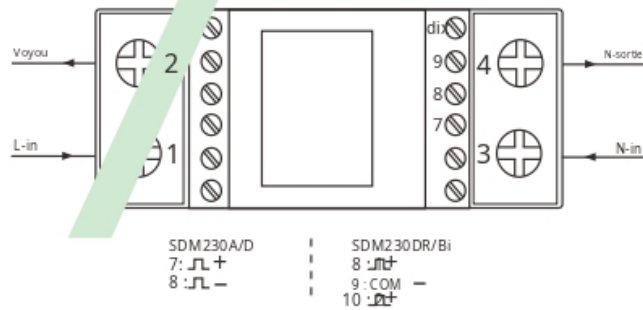
## 6 Clarification

BoLes 230DR et SDM230Bi offrent une fonction d'énergie réinitialisable.

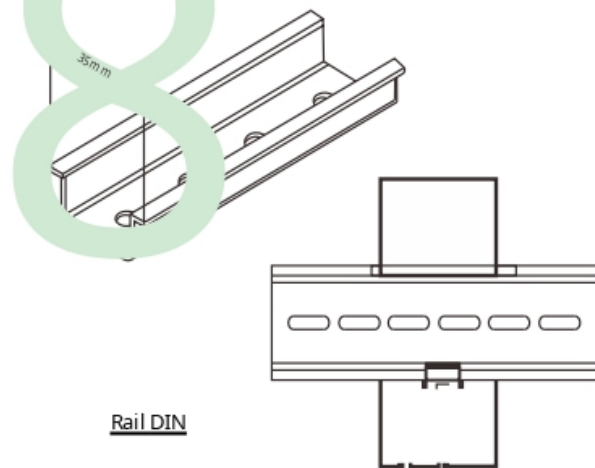
L'utilisation du bouton droit pendant 3 secondes pour réinitialiser le partiel énergie



## 7



## 8 Schéma d'installation



## Déclaration d'ormité

(Compteurs version MID uniquement)

Nous Zhejiang Eastron Electronic Co., Ltd. Déclarons sous notre seule responsabilité de fabricant que le compteur d'électricité intérieur monophasé actif import/export (kWh) SDM230\* correspond au modèle de production décrit dans l'attestation d'examen CE de type et aux exigences de la directive 2014/32/UE Examen de type Certificat n°0120/SG50206  
Numéro d'identification du Nb0120

ZHEJIANG EASTRON ELECTRONIC CO., LTD.

Ajouter : No.1369 Chengnan Road, Nanhu, Jiaxing, Zhejiang, 314001, Chine Tél. :

+86-573-83698881 /83698882

Télécopie : +86-573-83698883

Courriel : sales@eastrongroup.com

Web : www.eastron.com.cn www.eastrongroup.com

**EASTRON**